

壳口上部宽	0.4	0.3
壳口下部宽	1.0	0.9

生物学特性 Yen (1933) 采有2个标本, 未记载生活习性。据 Kuroda 等 (1971) 和 Azuma (1976) 的报道栖息在岩礁底质的柳珊瑚 (*Melithaea flabellifera* 和 *Euplexaura erecta* Kükenthal) 上面寄生, 水深15—18m。

地理分布 此种除在我国福建沿海, 台湾 (Azuma, 1976) 分布外, 国外在日本 (房总以南纪伊等地), 泰国以及加里曼丹东海岸也有分布。

Allan (1956) 将此种列为 *Primovula (Primovula) frumentum* (Sowerby) 的同物异名。

关于此种模式标本产地, Azuma 和 Cate 等均认为产于加里曼丹而 Kuroda 等 (1971) 则认为产于日本。

鞋螺属 *Carpiscula* Cate, 1973

Carpiscula, Cate, 1973, 15 (Suppl.): 62.

模式种 *Ovulum bullatum* (A. Adams et Reeve), 1848.

特征 贝壳呈卵圆形, 似鞋状, 背部具有齿状缺刻的横走沟纹。

本属计有2种, 在我国沿海发现1种。

107. 盗鞋螺 *Carpiscula galearis* Cate, 1973 (图版Ⅷ: 3)

Carpiscula galearis Cate, 1973, 15 (Suppl.): 62, fig. 134; Azuma 1976, 35 (4): 195, pl. 2, fig. 19, Text-fig. 8; Ma, 1990, 3: 8—9, no. 13, pl. 1, fig. 13.

模式标本产地 泰国普吉岛 (Phuket I.)。

标本采集地 1959年4月4日及同年10月25日在东海采到2个标本; 在南海, 1960年2月10日采到1个标本。

鉴别特征 贝壳呈长卵圆形, 后部膨胀, 前部较细瘦, 背部具横线纹。壳白色。外唇向内倾斜, 内缘齿弱。

形态描述 贝壳呈长卵圆形, 近鞋状, 壳质较厚, 结实。后部膨胀, 向前延伸逐渐瘦弱。贝壳表面较粗糙, 具约70条较密集具不规则波状、有缺刻的横线纹, 纵的生长线与横的线纹相互交织形成不明显的格纹。生长线有时形成皱褶。贝壳完全白色。贝壳基部的中部微隆起, 内唇及壳柱附近光滑, 有珍珠光泽。壳口较宽, 微弓曲, 内唇薄, 外缘具较弱的角, 接近后端的脐带发达, 其上具有齿状突起, 前脊不发达, 后端与壳柱相连, 前渠浅, 光滑。外唇宽厚, 向内倾斜, 内缘具较弱的齿 (11—14枚), 在前部约1/3处光滑无齿; 在外唇的外缘具明显、小珠状的齿 (22—30枚), 这些小齿, 从贝壳侧面也可以看到。

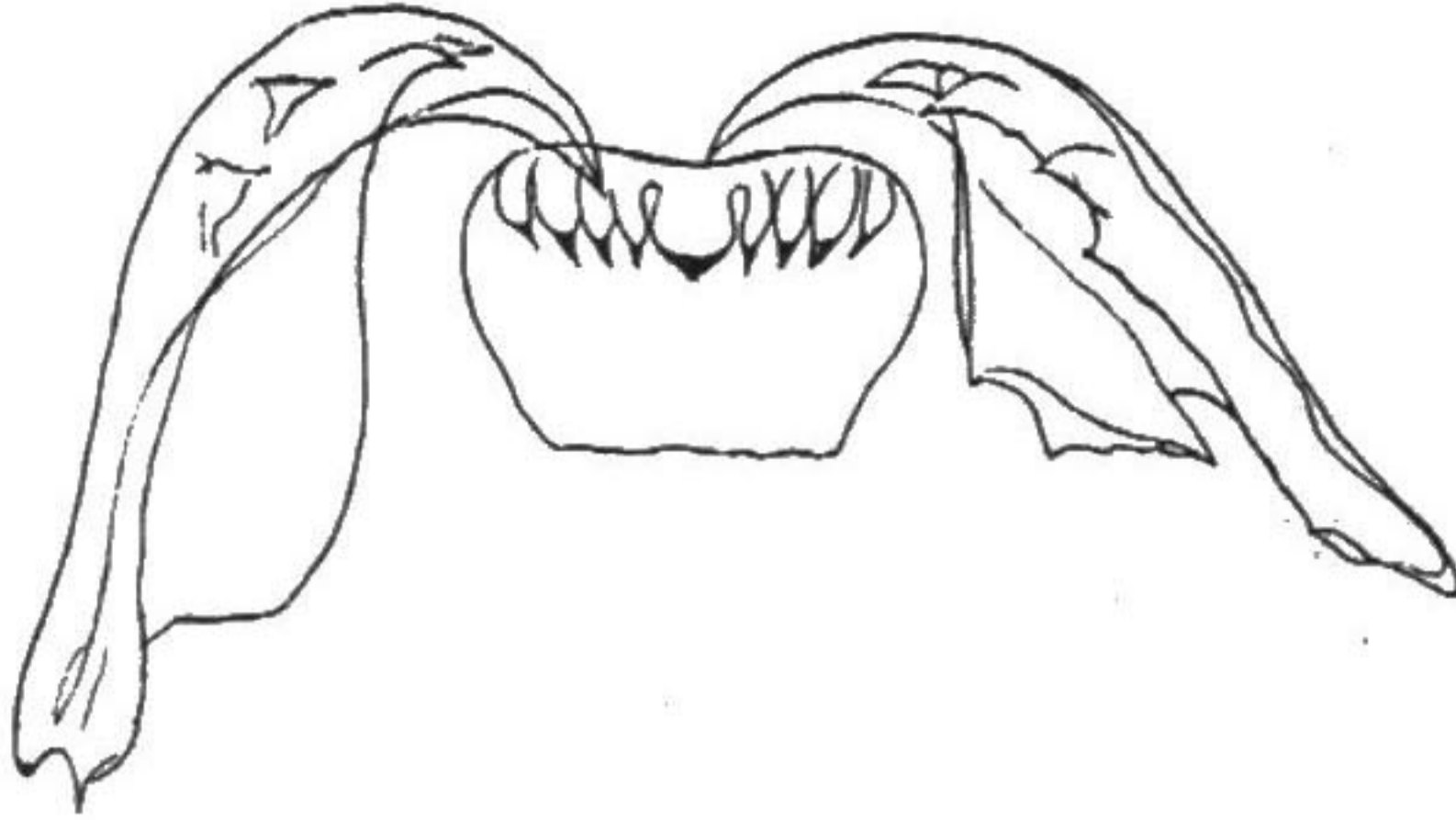


图68 盔鞋螺 *Carpiscula galearis* Cate 齿舌 (从 Azuma, 1976)

标本测量 (mm):

壳长	15.1	12.6	12.5
壳宽	8.0	6.5	6.5
壳高	7.0	5.3	5.4

生物学特性 生活在潮下带, 水深30—121m 泥沙质的海底。在东海同一站位不同的季度, 水深86m 泥沙的底质, 采到两个生活的标本; 在南海水深121m 泥质沙的海底, 采到1个生活标本。在日本水深30—50m 曾采到。常寄生在腔肠动物一种柳珊瑚 (*Solenocaulon chinensis* Kükenthal) 的上面。较少见。

地理分布 此种除分布在东海 (北纬28°00', 东经123°00')、南海 (北纬20°00', 东经113°00') 我国海域外, 国外在日本和泰国普吉岛西北部外海 (北纬08°29', 东经97°59') 也有分布

瓮螺属 *Calpurnus* Montfort, 1810

Calpurnus, Montfort, 1810, Conchyl. Syst., Paris, 2: 639.

模式种 *Bulla verrucosa* Linnaeus, 1758.

特征 贝壳梨卵圆形, 背中部隆起似驼峰, 具一横脊, 两端常具一凹坑, 从中生出疣状结节。

本属计有3种 (内一亚种), 在我国海域发现1种、1亚种。

瓮螺属种的检索表

- 1 (2) 贝壳大, 背部两端有凹坑 瓮螺 *Calpurnus* (*Calpurnus*) *verrucosus*
- 2 (1) 贝壳小, 背部两端平滑无凹坑 半纹瓮螺 *C.* (*Procalpurnus*) *lacteus semistriatus*